

Efterskolernes Klimaværktøj

— en guide til facilitering



1. Introduktion
2. Brug af Klimaværktøjet
3. Facilitatorens drejebog

efterskolerne

1. Introduktion



Efterskolernes Klimaværktøj

Efterskolernes klimaværktøj skal støtte og inspirere jer til at skabe en mere bæredygtig efterskole. Med værktøjet får I et overblik over, hvor I står nu i forhold til bæredygtighed og en ramme til at tale om visioner og indsatser. Værktøjet kan bruges på et bestyrelses- eller personalemøde, så I får en konkret handleplan til at mindske jeres CO₂-aftryk.

Klimaværktøjet kan give jer ny viden, en retning, et fælles sprog og ikke mindst en handleplan for, hvordan jeres efterskole kan være et eksperimenterende bæredygtigt minisamfund. Klimaværktøjet er tiltænkt medarbejdere og bestyrelses-medlemmer på efterskolerne, men det er ligeledes håbet, at eleverne vil blive oplyst og bæredygtigt dannet af de indsatser, I sætter igang.

Efterskolernes klimaværktøj består af:

- **Plakaten 'Den bæredygtige efterskole'**
- **Guide til facilitering**
- **Seks temaark**
- **Fokusområder til hvert tema**
- **Et arbejdsark**
- **En opsamlende handleplan**

Værktøjet er i al sin enkelhed hjælp til selvhjælp, uanset om det er første skridt i en mere bæredygtig retning, eller om I allerede er godt i gang. Værktøjet kan tilpasses og justeres efter jeres skoles behov, hvilken kontekst I ønsker at bruge det i, hvor lang tid I har, hvor store tiltag I vil igangsætte, samt hvilket tema I ønsker at arbejde med. Guiden her er til jer, som skal facilitere processen for jeres kollegaer.

God arbejdslyst!

Efterskoleforeningen, december 2022



Hvorfor et klimaværktøj til efterskolerne?

Klimaværktøjet skal systematisere efterskolernes arbejde med bæredygtighed og sænke skolernes CO2-aftryk.

Her er tre gode grunde til, hvorfor I skal arbejde med værktøjet:

1. Vi skal løse klima- og biodiversitetskrisen

I dag er vores verden præget af både økonomiske, miljømæssige og sociale kriser. Vi ser allerede nu biodiversitetskrise og klimaforandringer gennem ødelæggende oversvømmelser, skovbrande, uddøde arter og stigende flygtningestrømme. Det er afgørende, at vi tager kriserne alvorligt, og at vi omstiller vores verden og samfund i en bæredygtig retning. Det er oplagt, at efterskolerne går foran og skaber bæredygtige minisamfund for vores unge. Vi skal i højere grad leve på en måde, der ikke skader hverken dyr, natur eller fremtidige generationers levevej. Det kræver, at vi også på efterskolerne forbruger mindre og træffer bæredygtige valg og løsninger.

2. Vi kan handle hurtigere end politikerne på energikrise og klimalov

Verdens råvarer og ressourcer er dyre, og der er ikke nok af dem. Vi bliver nødt til at se kritisk på vores forbrug og den mængde CO2, vi udleder. I Danmark fik vi en klimalov i 2019, som forpligter os på at reducere udledningen af CO2 i 2030 med 70 procent. Udmøntningen af Klimaloven savner handling, men i efterskoleverdenen er vi frie til at handle selv, frie til at gå længere og frie til at handle hurtigere end politikerne. Vi er frie til at arbejde sammen som skoleform.

3. Vi skal danne unge til tiden

Efterskolernes vigtigste opgave er ifølge hovedsigtet livsoplysning, folkelig oplysning og demokratisk dannelse. Bæredygtig dannelse kan give unge et kritisk blik, kompetencer til at handle og ikke mindst håb. Det sker ideelt i en helhedstænkning af efterskolen, hvor bæredygtighed tænkes ind i både undervisning, drift, ledelse og lokale og globale samarbejdspartnere. Det er afgørende at inddrage elever og medarbejdere. Derfor er de placeret i midten af figuren i dette værktøj. Med grønne skolerammer, elevernes tilstedeværelse 24 timer i døgnet samt en tværprofessionel personalegruppe er efterskolen det ideelle rum til at eksperimentere med det gode, bæredygtige liv.



Seks vigtige temaer at arbejde med

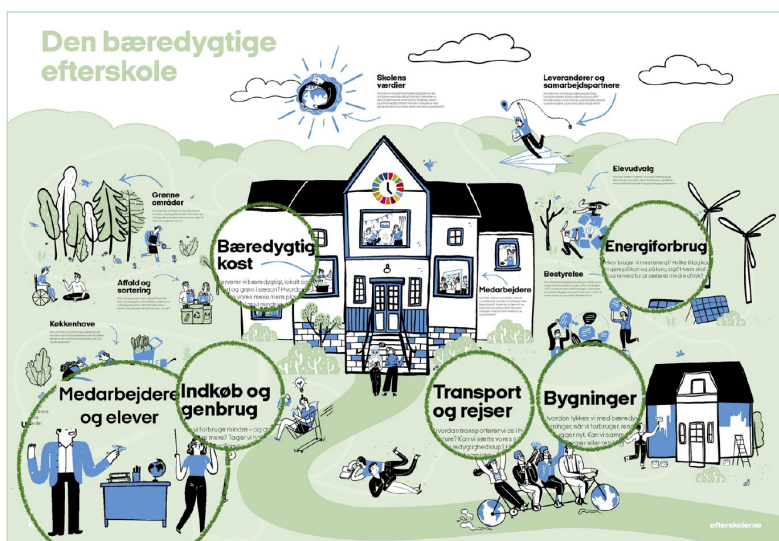
Der er udvalgt seks overordnede temaer, som kan gøre en forskel i efterskolernes CO2-regnskab. De fem af temaerne fokuserer på skolernes drift og det sjette fokuserer på potentialet og vigtigheden i at inddrage elever og medarbejdere i den grønne omstilling.

De seks temaer:



Tag afsæt i plakaten 'Den bæredygtige efterskole'

Alle efterskoler har modtaget plakaten 'Den bæredygtige efterskole', som illustrerer efterskolen som et bæredygtigt minisamfund. Plakaten kan i sig selv være et godt afsæt til at tale med kollegaer eller elever om, hvad I allerede gør af bæredygtige tiltag, og hvor I kan skabe flere bæredygtige forandringer. Efterskolernes klimaværktøj tager afsæt i seks af plakattens fjorten temaer.



2. Brug af klimaværktøjet



Sådan bruger I klimaværktøjet

I kan bruge Efterskolernes klimaværktøj på et personalemøde, et bestyrelsesmøde eller i en tredje kontekst, hvor ansatte eller beslutningstagere vil skabe handling omkring bæredygtighed og mindre CO2-forbrug. De seks temaer skal gribes an ét ad gangen – ét fokusområde pr. arbejdsark. Deltagere kan enten arbejde med det samme tema, eller personaleflokket kan inddrages i op til seks grupper og arbejde med hver af de seks forskellige temaer.

Tidsforbrug

Det er ideelt at afsætte 2-6 timer til at arbejde med klimaværktøjet. I kan også dele arbejdet op og afsætte møder af en times varighed, hvor I kun arbejder med et tema.

Facilitatorens rolle

Det er vigtigt på forhånd at udvælge en facilitator, som læser denne guide, forbereder alt materiale og faciliterer selve processen for kollegaerne. Drejebogen på side syv er sat enkelt op, så der er plads til noter og egne ideer til aktiverende indslag.

Det er vigtigt, at der er klare linjer med ledelsen om, hvad processen skal lede til, og hvad der sker med handleplaner og indsatser efterfølgende. Facilitatoren skal på forhånd forberede, hvilke grupper I skal arbejde i, og hvilke temaer og fokusområder, I skal arbejde med og tage stilling til, om deltagerne må finde på egne fokusområder.

Arbejdsgrupper

En god gruppe er på 3-6 deltagere. Det er værd at oveveje fordele og ulemper i at blande folk på tværs af professioner og teams. Gruppen skal med afsæt i det udvalgte tema og fokusområde bevæge sig igennem arbejdsarket trin for trin. Afslutningsvis laver hver gruppe en opsamlende handleplan, som med fordel kan præsenteres i plenum. Det vil give alle et overblik over gruppernes arbejde og bidrage til en følelse af at løfte i flok.



Klimaværktøjets fire elementer

Nedenstående illustrationer viser Klimaværktøjets elementer og i hvilken rækkefølge deltagerene skal bruge dem i arbejdsprocessen.



Elementer til print (A4 + A3)



Temaark
[A4] Printes i 100%

Tema

Alle temaer beskrives på et ark med informationer, fakta, inspiration og fokusområder.



Kort
[A4] Printes i 100%
og klippes ud

Fokusområde

Til hvert tema hører to ark med fokusområder. Et ark med fire beskrevne fokusområder og en tom skabelon, hvor I kan beskrive et selvvalgt fokusområde.



Arbejdsark
[A3] Printes i 100%

Arbejdsark

Når en gruppe har læst et tema og tilhørende fokusområde, skal de med instrukser fra facilitatoreren, bevæge sig igennem de seks punkter på arbejdsarket.



Handleplan
[A3] Printes i 100%

Opsamlende handleplan

Her nedskriver gruppen afslutningsvis deres arbejde og ønsker til indsatser. På den måde har alle til sidst et ensartet produkt at vise og fortælle om i plenum.

3. Facilitatorens drejebog



Tid



Aktivitet



Egne noter

Før opstart

- Print nødvendige materialer til hvert tema.
- Inddel grupper.
- Beslut tema og fokusområde samt proces.
- Indret rum med gruppeborde.

Ca.
10-40 min

Intro til klimaværktøj

- Formål og vision.
- Værktøj og proces.
- Materialer introduceres og uddeles.

Ca.
15-25 min

Første runde med gruppearbejde

Først blok på arbejdsark: 'Hvem er vi?'

[Eventuel opsamling i plenum]

Ca.
20-40 min

Anden runde med gruppearbejde

Anden blok på arbejdsark: 'Visioner'.

[Eventuel opsamling i plenum]

Ca.
20-60 min

Tredje runde med gruppearbejde

Tredje blok på arbejdsark: 'Indsatser'.

Ca.
5-30 min

Fjerde runde med gruppearbejde

Med arket 'opsamlende handleplan'.

Ca.
5-25 min

Præsentation af alle handleplaner

Facilitator eller ledelse laver opsamling om, hvad der skal ske med dagens arbejde. Sæt fokus på følelsen af fællesskab og handling.



Kan tal og mål hjælpe jer på vej?

Når I som skole ønsker at mindske jeres CO₂-aftryk, kan det være meningsfuldt at starte med at undersøge status quo og måle jeres forbrug. Det giver jer også mulighed for at sætte konkrete mål og delmål.

Højskolernes CO₂-beregningværktøj

Beregningværktøjet er udviklet som et pædagogisk værktøj, hvor en lærer sammen med eleverne, kan beregne et årligt CO₂-aftryk for en enkelt elev.

Scan og hent værktøj og lærervejledning



Vanebrudspalæets regnemaskine

Med Vanebrudspalæets regnemaskine kan skolen kortlægge sit forbrug, og dermed guide til hvad der batter i CO₂-regnskabet, og støtte jer i reelle vanebrud.

Scan og læs om Vanebrudspalæet

